

# Helhedstilbudet Gefion



## Virksomhedsplan 2008

## INDEKS

<b>FAKTAOPLYSNINGER OM TILBUDET .....</b>	<b>2</b>
<i>Ledelsen .....</i>	<i>2</i>
<i>MED-udvalg.....</i>	<i>2</i>
<i>Pårørenderåd.....</i>	<i>2</i>
<b>PRÆSENTATION AF TILBUDETS PROFIL.....</b>	<b>3</b>
<i>Boligerne.....</i>	<i>3</i>
<i>Rosengården.....</i>	<i>3</i>
<i>Daghjemmet Gefion (Bygmarken).....</i>	<i>4</i>
VÆRDIGRUNDLAG .....	4
<i>Beboeren/brugeren i centrum.....</i>	<i>4</i>
<i>Pårørendesamarbejdet.....</i>	<i>4</i>
<i>Ansvarlighed .....</i>	<i>4</i>
<i>Faglig Udvikling .....</i>	<i>4</i>
BEHANDLINGSMETODER OG PÆDAGOGISKE METODER .....	5
<i>Grundlaget for det pædagogiske arbejde.....</i>	<i>5</i>
<i>En fælles pædagogisk platform.....</i>	<i>5</i>
<b>EVALUERING .....</b>	<b>5</b>
STATUS.....	6
<i>Selvbestemmelse og medbestemmelse .....</i>	<i>6</i>
<i>Metodeimplementering.....</i>	<i>6</i>
<i>Arbejdsmiljø.....</i>	<i>6</i>
<b>INDSATSER, MÅL OG HANDLEPLANER.....</b>	<b>7</b>
FÆLLES INDSATSOMRÅDER.....	7
<i>Handleplaner (§ 141).....</i>	<i>7</i>
<i>Arbejdsmiljø.....</i>	<i>7</i>
HELHEDSTILBUDETS INDSATSOMRÅDER.....	8
<i>Kompetenceudvikling .....</i>	<i>8</i>
<i>Aftenskole.....</i>	<i>9</i>
<i>Dynamisk hjemmeside.....</i>	<i>9</i>
<b>VISIONER.....</b>	<b>10</b>
PÅ KORT SIGT .....	10
<i>Selvstyrende teams.....</i>	<i>10</i>
<i>Udvikling af beboernes kommunikative former.....</i>	<i>10</i>
<i>Sanseintegration i Daghjemmet .....</i>	<i>10</i>
PÅ LANG SIGT .....	10
<i>Idrætsklub.....</i>	<i>10</i>
<i>Aktivitets- og sansehave .....</i>	<i>11</i>
<i>Personalesammensætning .....</i>	<i>11</i>
<i>Videns- og forskningscenter.....</i>	<i>12</i>
<b>ØKONOMI.....</b>	<b>13</b>
<b>NØGLETAL PR. 31. AUGUST 2007 .....</b>	<b>14</b>

# Faktaoplysninger om tilbuddet

## Helhedstilbudet Gefion

Karpevænget 1D

3460 Birkerød

Mailadresse: [gefion.post@rudersdal.dk](mailto:gefion.post@rudersdal.dk)

Tlf. 45 94 03 60

### **Boligerne Gefion**

Karpevænget 1D

3460 Birkerød

### **Rosengården**

Karpevænget 4

3460 Birkerød

Tlf.: 45 81 83 71

### **Daghjemmet Gefion**

Stavnsholtvej 51

3520 Farum

Tlf.: 44 95 24 56

## Ledelsen

Mette Duedahl Kjær, forstander

Karin Ernst, stedfortræder/afdelingsleder Boligerne

Jan Hillebrecht, afdelingsleder Rosengården

Jørgen Svendsen, afdelingsleder Daghemmet

Hans J. Jensen, administrativ afdelingsleder

## MED-udvalg

Mette Duedahl Kjær, formand

Merete Rasmussen, næstformand

Karin Ernst, afdelingsleder Boligerne

Jan Hillebrecht, afdelingsleder Rosengården

Jørgen Svendsen, afdelingsleder Daghemmet

Hans J. Jensen, administrativ afdelingsleder

Eva Larsen, tillidsrepræsentant for SL

Jonas Dujardin, tillidsrepræsentant for 3F

Thomas Hovaldt, sikkerhedsrepræsentant Boligerne

Hanne Ungermann, medarbejderrepræsentant Boligerne

Henrik Juhl Bagger, sikkerhedsrepræsentant Rosengården

Berit Bang, medarbejderrepræsentant Boligerne

Eva Raarup, suppleant for tillidsrepræsentanten for SL

## Pårørenderåd

Claus Rosengaard (formand)

Flemming Jensen

Alf Blume

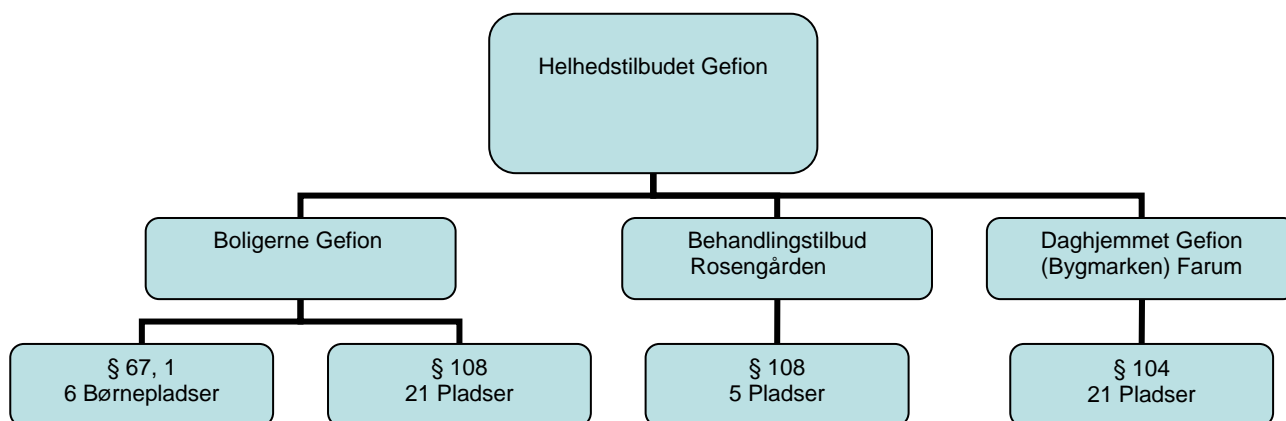
Lene Malling

Ellen Menck

Rita Poulsen

Bet Brenner

## Præsentation af tilbudets profil



### Boligerne

Et døgntilbud efter Servicelovens § 67, stk. 1 med 6 børnepladser

Et døgntilbud efter Servicelovens § 108 med 21 voksenpladser

Målgruppen er personer med autisme spektrum forstyrrelser og varig nedsat psykisk funktionsevne samt forskellige former for varig nedsat fysisk funktionsevne.

Døgntilbudet indeholder væsentligt lejligheder på ca. 30m<sup>2</sup> med eget bad, toilet og terrasse. For hver tre lejligheder er der tilknyttet et stort lyst køkken/alrum. 2/3 af lejlighederne er udstyret med et forrum med glasparti ud til fællesrummet, således at beboerne kan være tilbagetrukket og alligevel følge med. Lejlighederne er ekstra lydisoleret.

### Rosengården

Et døgntilbud efter Servicelovens § 108 med 5 voksenpladser.

Målgruppen er voksne mennesker med psykiske funktionsnedsættelser. Beboerne er typisk præget af psykiske, mentale, adfærdsmæssige og sociale problemstillinger.

De fysiske rammer er en 645m<sup>2</sup> stor trelænget murstensbygning. Den tilhørende grund er på 1000m<sup>2</sup>. Bygningen er fra 60'erne i et plan med kælder.

Huset rummer 5 selvstændige lejligheder. Lejlighederne varierer i størrelse; men alle rummer 2 værelser, bad og toilet samt køkken/køkkenniche.

Desuden er der et fælleskøkken, et fællesrum samt vaskerum. Udendørs råder Rosengården over en græsplæne, gårdhave samt et par skure. På personalesiden indeholder bygningen 4 kontorer samt et baderum. Der forefindes endvidere et fælles lokale til såvel møde- som beboeraktivitet. Der er ingen personale pauserum.

## **Daghjemmet Gefion (Bygmarken)**

Et dagtilbud efter Servicelovens § 104 med 21 voksenpladser.

Målgruppen er personer med autisme spektrum forstyrrelser og varig nedsat psykisk funktionsevne samt forskellige former for varig nedsat fysisk funktionsevne.

De fysiske rammer er et etplanshus på 985 m<sup>2</sup> omgivet af en stor afskærmet have på ca. 2000 m<sup>2</sup> med flere terrasser, drivhus, bålpladser, boldbane, gynger og frugttræer. Huset rummer stor gymnastiksal, 6 grupperum, træningskøkken, værksted, kontor, møderum/personalestue, sanse- og massagerum.

## **Værdigrundlag**

### **Beboeren/brugeren i centrum**

Den enkelte beboer/bruger skal opleve sig som en individuel, aktiv og selvstændig borger. Vi møder vores beboere/brugere positivt og arbejder på at de bliver set, hørt og forstået.

Beboerne/brugerne skal opleve at have reelle valgmuligheder og dermed en høj grad af medindflydelse på eget liv. Vi skal indgå i støttende og udviklende relationer med respekt for den enkeltes integritet.

Vore aktiviteter skal tilrettelægges ud fra beboernes/brugernes behov, ønsker og interesser.

### **Pårørendesamarbejdet**

Vi lægger vægt på et godt og gensidigt samarbejde med de pårørende.

### **Ansvarlighed**

Vi påtager os altid et ejerskab for de opgaver, vi løser. Det kræver, at vi konstant udvikler os, har lyst til at udfordre og vil lære af egne fejl.

### **Faglig Udvikling**

Vi er en dynamisk arbejdsplads, der holder sig ajour med den pædagogiske udvikling og bruger vores viden i forhold til brugernes behov.

Pædagogikken og det faglige samarbejde skal være forankret i viden om handicappet, pædagogiske metoder og institutionens menneskesyn.

Refleksioner, kurser og efteruddannelse skal prioriteres højt med henblik på en konstant udvikling af fagligheden.

## **Behandlingsmetoder og pædagogiske metoder**

Der arbejdes hen imod, at øge den enkelte borgers livskvalitet via en struktureret og overskuelig hverdag. Dette skal skabe sammenhæng i beboernes oplevelse af omverdenen. Der tages udgangspunkt i aktuelle individuelle behov og evner. Gennem strukturerede forløb trænes sociale færdigheder og vaner samt trivsel i, at være sammen med andre mennesker.

I de fem behandlingspladser på Rosengården arbejdes der desuden målrettet på at finde frem til en pædagogik, der kan skabe nogle rammer således, at beboerne på sigt kan bo sammen med andre i et permanent botilbud.

## **Grundlaget for det pædagogiske arbejde**

- En fælles forståelse for det autistiske handicap, som en gennemgribende udviklingsforstyrrelse, der påvirker personens udvikling på det sociale, kommunikative, adfærdsmæssig område.
- Målet for pædagogikken er ikke normalisering, men kompensering og udvikling i erkendelse af, at autisme er et livslangt handicap, men at dette ikke er til hinder for, at mennesker med autisme kan få et rigt og tilfredsstillende liv.
- Et udviklingsorienteret syn på den enkeltes styrkesider og muligheder, som udgangspunkt for udvikling af personlige og sociale kompetencer. Det pædagogiske arbejde er derfor altid individuelt tilpasset i forhold til metoder og mål.
- Tæt samarbejde mellem døgn- og dagtilbudet, således at der sikres kontinuitet i de pædagogiske tiltag. De formelle rammer for samarbejdet er udover fælles deltagelse i handleplansmøder regelmæssig afholdelse af arbejdsmøder. De uformelle rammer for samarbejdet udgøres af gode kollegiale relationer mellem personalet på døgn- og dagtilbud, hvilket fremmer den gode faglige dialog.
- Tæt samarbejde med forældre, familie og netværk omkring den enkeltes dagligdag.

Deltagelse i aktiviteter kan for den enkelte bidrage til øget selvværdsfølelse og forståelse for egen rolle i fællesskabet. Aktiviteter tilrettelægges efter den enkeltes behov, interesser og funktionsniveau. For fællesaktiviteter kan brugerne således deltage på forskelligt niveau i den samme aktivitet.

## **En fælles pædagogisk platform**

- Der arbejdes ud fra metoder og tankegange fra TEACCH
- Alle beboere/brugere har individuelt tilrettelagte dagsskemaer
- Vi tager udgangspunkt i på alle områder at formidle en forudsigelig, genkendelig og præcis kommunikation
- Der bruges individuelt tilrettelagte visualiseringssystemer
- Tegn til tale bruges som et hjælpemiddel til personer uden talesprog
- Sociale historier bruges som visuel støtte til kommunikation om sociale sammenhænge
- Massage og afspænding benyttes for at styrke den enkeltes mulighed for at modtage og bearbejde sanseindtryk

## **Evaluering**

Intet at evaluere. Det er første år, vi eksisterer som Helhedstilbud, og det er første år organisationen er en del af Rudersdal Kommune.

## **Status**

### **Selvbestemmelse og medbestemmelse**

Der er løbende blevet arbejdet med de små valg i hverdagen såsom kost, aktiviteter og tøjvalg. Der er udarbejdet materiale til visualisering med henblik på at støtte kommunikationen således, at beboerne/brugerne har forståelse for, at de kan foretage et reelt valg. Ligeledes er der udarbejdet materiale med henblik på at lette kommunikationen for beboerne, så de kan tilkendegive deres individuelle ønsker og behov.

### **Metodeimplementering**

Der har været afholdt kursus i Tegn til Tale for to teams. Tegn til tale bruges i den daglige kommunikation. Undervisningen fortsætter, så personalet kan udvide ordforrådet og blive mere sikre i at mestre de lærte tegn.

I forlængelse af faglig supervision, er der blevet arbejdet med implementering af billedvisualisering i form af boardmaker og individuelt tilpassede piktogrammer. Implementeringen er fortsat i gang.

### **Arbejds miljø**

Der har været fokus på arbejdsmiljøet på Rosengården, hvor der er blevet arbejdet med såvel det psykiske som det fysiske arbejdsmiljø. Der er løbende afholdt temadage, arbejdstilrettelæggelsen er ændret, personalet har været på teambuildingskursus og der er foretaget ændringer i husets indretning.

Der arbejdes kontinuerligt på at bedre arbejdsmiljøet. En rundspørge blandt personalet viser, at der er sket en markant forbedring af arbejdsmiljøet.

# Indsatser, mål og handleplaner

## *Fælles indsatsområder*

### Handleplaner (§ 141)

Vi ønsker at handleplanerne tydeligt angiver formålet med den pædagogiske indsats.

Mål:

- Handleplansarbejdet skal målrettes mod dokumentation, kvalitetssikring og evaluering
- Der skal opsættes målbare succeskriterier for pædagogiske mål i alle handleplaner

Handleplan:

- Systematisering af evalueringen i forhold til bostøtte, beskæftigelse, fritid og personlig udvikling
- Udarbejdelse af enkle afkrydsningsskemaer
- For at skabe kvalitetssikring aftales fælles pædagogiske strategier mellem dag – og bosted
- Opfølgningsmøder med fokus på implementering

Evaluering:

- På handleplansmøder evalueres succeskriterier og der opstilles nye delmål
- Afkrydsningsskemaerne bruges som dokumentation

## Arbejds miljø

Vi vil arbejde med

- Mobbepolitik
- Stress

Mål:

- Udarbejdelse og implementering af en mobbepolitik
- Vi vil nedbringe antallet af medarbejdere, som føler sig stressede

Handleplan:

Arbejds miljørådet er af Beskæftigelsesministeriet blevet bedt om at prioritere, hvilke arbejdsmiljøproblemer, der skal prioriteres i den samlede arbejdsmiljøindsats frem til år 2010. Af Arbejds miljørådets prioriteringer er stress det arbejdsmiljøproblem, som vi finder mest relevant at rette en indsats imod i vores organisation.

- Vi ved p.t. ikke, hvor mange medarbejdere, der føler sig stressede, men især på Rosengården har der været medarbejdere, som har givet udtryk for et højt stressniveau. Vi vil derfor starte med en APV-undersøgelse for at fastlægge problemets omfang.

Vi vil fra ledelsens side:

- Klargøre den enkelte ansattes opgaver og rolle
- Sørge for tilstrækkelig lederstøtte til den enkelte og til de enkelte teams
- Efteruddannelse af ledere og ansatte med henblik på at øge deres viden om årsagerne til stress og hvordan stress identificeres, forebygges og håndteres
- Vi vil i MED-udvalget udarbejde retningslinier for, hvad medarbejderne skal gøre, hvis nogen oplever stress

Evaluerings:

- Vi vil bede sikkerhedsudvalget undersøge, om der foreligger stillingsbeskrivelser for alle ansatte
- Vi vil gennemføre en ny evaluering og se, om andelen af medarbejdere, som føler sig stressede, er faldet
- Vi vil på Apv'en måle, andelen af medarbejdere, der føler, de får den nødvendige opbakning fra ledelsen
- Vi vil konstatere, om alle ledere har været på kursus om stress på arbejdspladsen

## ***Helhedstilbudets Indsatsområder***

### **Kompetenceudvikling**

Vi ønsker at arbejde med kompetenceudvikling.

**Mål:**

- Alle de pædagogiske medarbejdere skal på kursus i TEACCH
- Minimum en medarbejder fra hver afdeling skal på et længerevarende kursus i autismespektrumforstyrrelser

**Handleplan:**

- I samarbejde med Kompetencecenteret vil vi selv udbyde kursus i TEACCH så alle får en fælles platform. Kurset tænkes opdelt i to faser med fælles teoretisk undervisning og praktisk arbejde med henblik på implementering i de enkelte teams.
- Fire medarbejdere skal på samme længerevarende kursus i autismespektrumforstyrrelser (ASF).
- De fire medarbejdere skal holde fælles oplæg for de øvrige medarbejdere

**Evaluerings:**

- Vi vil ved årets afslutning tælle, om alle medarbejdere med mere end 20 timer ugentligt har været på kursus i TEACCH
- Hvert enkelt team skal skriftligt dokumentere nye tiltag på baggrund af TEACCH-kurset
- Vi vil optælle, om der har været fire medarbejdere på et længerevarende kursus i ASF
- Kursusudvalget vil i sin årlige beretning redegøre for, om der har været afholdt fælles oplæg af de fire medarbejdere på det lange kursus i ASF

## Aftenskole

Vi ønsker at give beboerne i vore døgnafdelinger tilbud om en aftenskole, hvor de sammen med andre kan dyrke nogle aktiviteter i form af sport eller noget mere hobbypræget. Vore beboere har grundet deres autisme brug for at vide, hvad de skal foretage sig og hvornår. Når vi således starter op med aftenskole, er det overordentligt vigtigt, at vi ikke aflyser f.eks. pga. sygdom og ferie. Vi vil derfor gøre det sådan, at alle de vagthavende pædagoger ikke behøver at deltage. Nogle skal kunne blive tilbage i grupperne hos de beboere, som ikke ønsker at deltage.

Aftenskolen kan f.eks. rumme tilbud som:

- Musik
- Bading
- Billedmaling
- Fotografering
- Edb
- Syværksted
- Keramik

### Mål:

- Vi vil tilbyde alle beboerne at komme i aftenskole en gang om ugen i 30 uger

### Handleplan:

- De enkelte teams taler med beboerne om deres aktivitetsønsker
- De enkelte teams udmelder deres bud på aktiviteter
- Der nedsættes en arbejdsgruppe, der ser på mulige fysiske rammer: Dag hjemmet, Ebberød Medborgerhus, Sadelmagerhuset og den omkringliggende natur
- På baggrund af de indsamlede oplysninger udvælger arbejdsgruppen nogle aktiviteter
- Arbejdsgruppen planlægger forløbet
- Arbejdsgruppen udpeger tovholdere
- Der udarbejdes fælles logbog

### Evaluerings:

- Vi tæller de beskrevne aftenaktiviteter

## Dynamisk hjemmeside

Vi ønsker at arbejde med at gøre vores hjemmeside mere levende, at gøre den til en vigtig del af den pædagogiske dokumentation. Udadtill vil vi vise institutionen som et bosted hvor aktiviteter og oplevelser er i højsæde, samt hermed at fremstå som en spændende og attraktiv arbejdsplads.

### Mål:

- Hver uge skal der være nyt om beboerne på hjemmesiden i form af billeder eller tekst

### Handleplaner:

- Indkøb af digitalkameraer til alle afdelinger (ansvarlig: superbrugeren)

- Alle medarbejdere besvarer et spørgeskema om deres behov for oplæring i IT med henblik på at kunne redigere billeder og sende dokumentation til institutionens hjemmesideansvarlige
- Sidemandsoplæring af medarbejdere
- Den ansvarlige for hjemmesiden fører logbog for alle indslag på hjemmesiden

#### **Evaluering:**

- Vi spørger superbrugeren, om alle afdelinger har et digitalkamera
- Vi spørger alle medarbejdere, om de er i stand til at tage billeder og sende billeder og tekst elektronisk
- Vi kontrollerer logbogen over hjemmesideindslag for at se, om der hver uge har været nye indlæg

## **Visioner**

### ***På kort sigt***

#### **Selvstyrende teams**

Vi ønsker at gøre de pædagogiske teams mere selvstyrende. Der arbejdes med gruppeudviklingssamtaler, hvor det enkelte team er med til at opstille pædagogiske mål og mål for egen faglig læring. Projektet indebærer også, at de pædagogiske teams udarbejder pædagogisk dokumentation.

#### **Udvikling af beboernes kommunikative former**

Vi ønsker at udbygge beboernes muligheder for kommunikation på alle tænkelige leder. Det kan være i form af tegn til tale, billedmaling, IT, digitalfotos mm.

#### **Sanseintegration i Dagshjemmet**

Vi ønsker at implementere ny viden om sensoriske forstyrrelser i forbindelse med autismespektrum forstyrrelser. Dette skal gøres ved at arbejde målrettet med sanseintegration og ved at indarbejde hensynet til individuelle sensoriske forstyrrelser i udformningen af aktiviteter og organiseringen af de fysiske omgivelser. Vi påtænker samarbejde med Brøndagerskolen i Albertslund, der rummer stor fagekspertise inden for dette område.

### ***På lang sigt***

#### **Idrætsklub**

Vi kunne tænke os at starte en idrætsklub for beboerne. Dette kunne højne sundhedstilstanden, bevare beboernes fysiske formåen, forebygge depressioner, forebygge overvægt og give muligheder for socialt samvær på tværs af levegrupper og dagtilbud.

Vi kan anvende gymnastiksalen i daghjemmet, men det vil være bedre at have aktiviteten i nærområdet. Herved har alle større mulighed for at deltage. I første omgang skal vi bruge nogle fodboldmål, men vi vil også gerne have et lokale stillet til rådighed, hvor vi kan opstille diverse motionsredskaber.

## **Aktivitets- og sansehaver**

De fleste af Bygmarkens brugere har vanskeligheder i forhold til forskellige former for motorisk aktivitet, eksempelvis balance- og koordinationsproblemer. Vi ønsker derfor at anlægge en kombineret sansehaver og aktivitetsbane i forbindelse med dagtilbudet. Her skal være forskellige forhindringer, der kan udfordre den enkelte til at turde udfolde sig kropsligt på en sjov og udviklende måde. I sammenhæng med aktivitetsbanen anlægges en sansehaver, der med forskellige plantetyper og forskellige trædeunderlag gør aktivitetsbanen til et spændende sted. Sansehaveren kan udbygges til at stimulere alle sanser.

## **Personalesammensætning**

Vi ønsker med et højt fagligt niveau at kunne besætte et stort flertal af stillingerne med uddannede pædagoger. At være ansat på Gefion vil betyde en kontinuerlig uddannelse – dvs. at et menneske ansat på Gefion aldrig er færdiguddannet. Typisk vil 5 % af den ansattes tid være afsat til uddannelse - nogle gange i forløb af en uge, nogle gange i forløb af en måned eller mere og atter andre gange nogle timer hver uge. Større specialisering medfører behov for større viden.

Da den individuelle afdækning af sensoriske problemer og tilrettelæggelsen af aktiviteter til sanseintegration, kræver særlige kvalifikationer og specialviden ønskes det, at få ansat en ergoterapeut på dagcentret. Dette kan eventuelt ske sammen med lignende institutioner, hvilket således også vil kunne styrke vidensdelingen og samarbejdet mellem institutionerne.

Helhedstilbudet benytter sig af forskellige supervisorere, som er uddannet psykologer. Vi vil med fordel kunne ansætte to psykologer, som kan stå for supervision og forskellige kurser om autisme. Det vil være en fordel med to psykologer, idet dette vil give et fagligt niveau, som vil gøre stillingerne attraktive.

Ligeledes ønsker vi en SO-SU assistent, som hovedansvarlig for medicinoptælling og andre sundhedsmæssige problemstillinger. Vedkommende skal endvidere kunne undervise i medicinering.

Vi har p.t. en pædagog, som kan undervise i tegn til tale, men vi mener, at det fremtidige behov er to Tegn til Tale instruktører. Hermed vil vi på sigt endvidere kunne udbyde kurser i tegn til tale til andre institutioner.

Mennesker med autismspektrumforstyrrelser har ofte sensoriske problemer. Dette er velbeskrevet i faglitteraturen, men er forsat et område der mange steder ikke er grundigt indarbejdet i den pædagogiske praksis til målgruppen (Buur & Deibjerg, Brøndagerskolen 2005). Erfaringer på området viser, at det er muligt at få nuanceret og tilgodeset nogle af de reaktionsmønstre hos målgruppen, der er vanskelige at forstå og tage hånd om med de traditionelle metoder. Vi ønsker derfor:

At indgå et samarbejde med bl.a. Brøndagerskolen i Albertslund, der har adskillige års erfaring på dette område, for med støtte herfra at kunne indarbejde viden om sensoriske forstyrrelser hos personer med autisme i Bygmarkens pædagogiske praksis. Viden om den enkeltes eventuelle sensoriske forstyrrelser, gør det muligt gennem indretningen af miljøet at afhjælpe forstyrrelserne.

Samtidig giver det mulighed for at arbejde målrettet med sanseintegration gennem individuelt tilrettelagte aktiviteter.

## **Videns- og forskningscenter**

Ultimo 2007 ansatte Helhedstilbudet en psykolog med henblik på at højne det faglige niveau. I løbet af en årrække, vil vi via efter- og videreuddannelse højne medarbejdernes teoretiske indsigt og forståelse inden for autismeområdet. Vores viden skal udbredes til andre via artikler i fagblade og andre former for publikationer – eventuelt også dvd-film.

Vi har et godt og tæt samarbejde med Videnscenter for Autisme, og vi ønsker også på sigt at etablere et tæt formaliseret samarbejde med en uddannelsesinstitution, hvor ansatte på Gefion har forelæsninger og underviser på seminariet om autisme-pædagogik, og der forskes og publiceres i fællesskab om autisme.

Vi ønsker, at Helhedstilbudet får egne konsulenter, som er tilknyttet VISO (Videns- og specialrådgivningsorganisation) således, at de kan fungere som konsulenter for andre institutioner. Det kan være Tegn til Tale instruktør, specialpædagogisk konsulent, flere psykologer, sociolog mm.

## Økonomi

	<b>Regnskab 2006</b>	<b>Budget 2007</b>	<b>Budget 2008</b>
<b>Boligerne</b>			
Løn	20.627	24.568	24.999
Øvrig Drift	3.136	2.499	3.114
Indtægter	(135)	(2.067)	(2.366)
<b>I alt</b>	<b>23.628</b>	<b>25.000</b>	<b>25.747</b>
<b>Bygmarken</b>			
Løn	3.658	3.867	3.934
Øvrig Drift	1.073	511	521
Indtægter	(103)	-	
<b>I alt</b>	<b>4.628</b>	<b>4.378</b>	<b>4.455</b>
<b>Rosengården</b>			
Løn	10.400	11.981	12.191
Øvrig Drift	2.647	799	817
Indtægter	(56)	(247)	(284)
<b>I alt</b>	<b>12.991</b>	<b>12.533</b>	<b>12.724</b>
<b>Helhedstilbuddet Gefion</b>			
Løn	34.685	40.416	41.124
Øvrig Drift	6.856	3.809	4.452
Indtægter	(294)	(2.314)	(2.650)
<b>I alt</b>	<b>41.247</b>	<b>41.911</b>	<b>42.926</b>

## Nøgletal pr. 31. august 2007

	<u>Boligerne</u>	<u>Bygmarken</u>	<u>Rosengården</u>	<u>Helhedstilbudet</u>
Antal ansatte	112	12	37	161
Antal årsværk	73,24	11,3	27,95	112,49
Sygefraværsprocent	4,8	5,9	9,8	
Sygefraværdsdage <sup>1</sup>	613,69	136,95	543,01	
Personaleomsætning til / fra	15 / 11	0 / 2	13 / 10	
Antal normerede pladser	27	21	5	
Antal faktiske pladser	27	21	5	
Antal beboere pr. badeværelse	1	6,75	1	
Takst generelt kr. dag	2.904	623	8.490	
Særtakster gnst. Pr. bruger	345.000	206.750	748.000	
Belægningsprocent	96,7	91,1	100	
Omregnet til fuldtidspladser <sup>2</sup>	26,11	19,13	5	
Antal medarbejdere pr. beboer/ bruger <sup>3</sup>	2,81	0,59	5,59	
Beboeromsætning til / fra	1/0	1/0	0/0	
Antal borgere fra Rudersdal	2	2	0	
Aldersfordeling beboere /brugere:				
< - 19 år	3	0	0	
20 - 29 år	9	8	0	
30 - 39 år	7	8	4	
40 - 59 år	8	4	1	
Fordeling af personale på fagkategorier:				
Ledelse				5
Administration				3
Rengøring				2
Pædagoger				44
Omsorgsmedhjælpere				58
SO-SU assistenter				3
Sygehjælpere				1
Afspændingspædagog				1
Serviceassistent				1
Tilkaldevikarer				43
Personalets aldersfordeling (fast personale):				
< - 19 år				0
20 - 29 år				24
30 - 39 år				23
40 - 49 år				27
50 - 59 år				40
60 - 69 år				5

<sup>1</sup> Addering af dage under 14 dage og dage over 15 dage

<sup>2</sup> Normerede pladser multiplicerede med belægningsprocenten

<sup>3</sup> Antal årsværk divideret med omregnede fuldtidspladser